

# 香港容易混淆藥材 (二)

衛生署  
中醫藥事務部  
中藥鑒別組  
2012年9月

1

## 第二期培訓內容

### 1組毒性藥材

- 生天仙子/生南天仙子

### 6組普通藥材

- 凌霄花/泡桐花
- 雞血藤/大血藤
- 合歡花/夜合花
- 西紅花/紅花
- 蒲黃/草蒲黃
- 王不留行/廣東王不留行

2

## 第一組

---

### 生天仙子 與 生南天仙子

3

## 生天仙子

---

來源：

茄科植物

莨菪 *Hyoscyamus niger* L. 的乾燥成熟種子

4

## 生天仙子的性狀

- 呈類扁腎形或扁卵形，直徑約 1 mm。
- 表面棕黃色或灰黃色
- 放大可見細密網紋



1 cm



表面放大圖

5

## 生南天仙子

### 來源：

爵床科植物

水蓼衣 *Hygrophila salicifolia* (Vahl) Nees

的乾燥成熟種子。

6

## 生南天仙子的性狀

- 呈略扁平心臟形
- 表面棕紅色或暗褐色，無網紋，有貼伏的粘液化的表皮毛，遇水膨脹，粘性甚大。



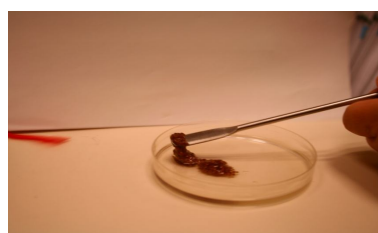
表面放大圖



1 cm

7

## 生南天仙子（加水試結果）



8

## 生天仙子 與生南天仙子的性狀對比

生天仙子	生南天仙子
呈類扁腎形或扁卵形	呈略扁平心臟形
表面棕黃色或灰黃色	表面棕紅色或暗褐色
有細密網紋	無網紋，有貼伏的粘液化的表皮毛，遇水膨脹，粘性甚大。

9

## 生天仙子 與生南天仙子的成分及功效對比

生天仙子	生南天仙子
主含莨菪鹼(Hyoscyamine)與東莨菪鹼(Scopolamine)	不含莨菪鹼(Hyoscyamine)與東莨菪鹼(Scopolamine)
解痙止痛，平喘，安神。	清熱解毒，消腫止痛。
用於胃脘攣痛，喘咳，癲狂。	用於乳癰紅腫熱痛，瘡腫。

10

## 第二組

---

### 凌霄花 與 泡桐花

11

### 凌霄花

---

來源：

紫葳科植物

凌霄 *Campsis grandiflora* (Thunb.) K. Schum.

或

美洲凌霄 *Campsis radicans* (L.) Seem.

的乾燥花

12

## 凌霄花(美洲凌霄)的性狀

- 多皺縮卷曲，黃褐色或棕褐色。
- 花萼筒鐘狀，裂片5。
- 花冠先端5裂，裂片半圓形，下部聯合呈漏斗狀，內表面具明顯的深棕色脈紋。
- 雄蕊4，着生在花冠上，花藥“个”字形，花柱1，柱頭扁平。



13

## 凌霄花(美洲凌霄)花冠的性狀

- 黃褐色或棕褐色
- 花冠內表面具明顯的深棕色脈紋
- 花冠下部聯合呈漏斗狀
- 雄蕊4，着生在花冠上，花藥“个”字形。



14

## 凌霄花(美洲凌霄)萼筒的性狀

---



□ 萼筒鐘狀，裂片5。

15

## 泡桐花

---

來源：

玄參科植物

泡桐 *Paulownia fortunei* (Seem.) Hemsl.

或

毛泡桐 *P. tomentosa* (Thunb.) Steud.

的乾燥花

16



## 泡桐花的性狀

- 花冠灰黃色至灰棕色，密被毛茸。
- 花冠內具紫色斑點
- 雄蕊4，隱於花冠筒內。
- 花萼倒圓錐形，灰褐色，質厚，裂片被柔毛。



## 凌霄花與泡桐花的性狀對比

凌霄花	泡桐花
花冠黃褐色或棕褐色	花冠灰黃色至灰棕色，密被毛茸。
花冠內表面具明顯的深棕色脈紋	花冠內具紫色斑點
花萼筒鐘狀	花萼倒圓錐形

18

## 凌霄花與泡桐花的功效對比

凌霄花	泡桐花
活血通經，涼血祛風。	清肺利咽，解毒消腫。
用於月經不調，經閉癥瘕，產後乳腫，風疹發紅，皮膚瘙癢，瘰癧。	用於肺熱咳嗽，急性扁桃體炎，菌痢，急性腸炎，急性結膜炎，腮腺炎，癰腫，瘡癤。

19

## 第三組

### 雞血藤與大血藤

20

## 雞血藤

來源：

豆科植物

密花豆

*Spatholobus suberectus* Dunn

的乾燥藤莖

21

## 雞血藤的性狀

- 橢圓形、長矩圓形或不規則的斜切片
- 切面木部紅棕色或棕色，導管孔多數。
- 切面韌皮部有樹脂狀分泌物呈紅棕色或黑棕色。與木部相同排列呈數同心性橢圓形環或偏心性半圓形環。
- 髓部偏向一側
- 質堅硬
- 氣微，味澀。



22

1cm

## 大血藤

來源：

木通科植物

大血藤

*Sargentodoxa cuneata* (Oliv.) Rehd. et Wils.

的乾燥藤莖

23

## 大血藤的性狀

- 呈類橢圓形切片
- 切面皮部紅棕色，有數處向內嵌入木部，木部黃白色，有多數導管孔，射綫呈放射狀排列。
- 氣微，味微澀。



## 雞血藤 與 大血藤 的性狀對比

雞血藤	大血藤
木部紅棕色或棕色，導管孔多數。	木部黃白色，有多數導管孔。
韌皮部有樹脂狀分泌物呈紅棕色或黑棕色	皮部紅棕色
韌皮部與木部相同排列呈數同心性橢圓形環或偏心性半圓形環	皮部有數處向內嵌入木部，木部射線呈放射狀排列。

25

## 雞血藤 與 大血藤 的功效對比

雞血藤	大血藤
活血補血，調經止痛，舒筋活絡。	清熱解毒，活血，祛風止痛。
用於月經不調，痛經，經閉，風濕痺痛，麻木癱瘓，血虛萎黃。	用於腸癰腹痛，熱毒瘡瘍，經閉，痛經，跌撲腫痛，風濕痺痛。

26

## 第四組

---

### 合歡花與夜合花

27

## 合歡花

---

來源：

豆科植物

合歡

*Albizia julibrissin* Durazz.

的乾燥花序或花蕾

28

## 合歡花(花序)的性狀

- 為頭狀花序，皺縮成團。
- 花細長，長0.7~1cm，淡黃棕色至淡黃褐色。
- 氣微香，味淡。



29

## 合歡花(花序)的性狀

- 總花梗長3~4cm，黃綠色，有縱紋，被稀疏毛茸。
- 雄蕊多數，花絲細長，黃棕色至黃褐色，下部合生，上部分離，伸出花冠筒外。



30

## 夜合花

### 來源：

木蘭科植物

夜合花

*Magnolia coco* (Lour.) DC.

的乾燥花

31

## 夜合花的性狀

- 略呈傘形、倒掛鐘形或不規則球形，長2~3cm，直徑1~2cm。
- 表面暗紅色至棕紫色
- 花瓣6片，倒卵形，卷縮。
- 氣極芳香，味淡。





## 夜合花的性狀



- 雄蕊多數，螺旋狀排列，呈蓮座狀。



- 雌蕊心皮7~8個，離生，心皮狹長梭狀，紫褐色或棕褐色，有小瘤狀體。

1 cm

33

## 合歡花 與夜合花的性狀對比

合歡花	夜合花
頭狀花序，皺縮成團。	略呈傘形、倒掛鐘形或不規則球形。
淡黃棕色至淡黃褐色	暗紅色至棕紫色
雄蕊多數，花絲細長，伸出花冠筒外。	雄蕊多數，螺旋狀排列，呈蓮座狀。
氣微香，味淡。	氣極芳香，味淡。

34

## 合歡花 與 夜合花的功效對比

合歡花	夜合花
解鬱安神	行氣祛瘀，止咳止帶。
主治心神不安，憂鬱失眠。	主治脅肋脹痛，乳房脹痛，疝氣痛，癥瘕，跌打損傷，失眠咳嗽氣喘，白帶過多。

35

## 第五組

### 西紅花 與 紅花

36

## 西紅花

來源：

鳶尾科植物

番紅花

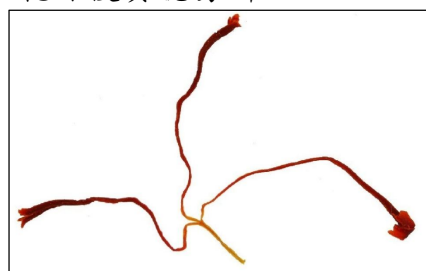
*Crocus sativus* L.

的乾燥柱頭。

37

## 西紅花的性狀

- 呈綫形，三分枝，長約3cm。
- 暗紅色，上部較寬而略扁平，頂端邊緣顯不整齊齒狀。
- 下端有時殘留一小段黃色花柱
- 體輕，質松軟，無油潤光澤。
- 氣特異，微有刺激性，味微苦。
- 乾燥後質脆易斷



放大圖



1 cm  
38

## 紅花

來源：

菊科植物

紅花

*Carthamus tinctorius* L.

的乾燥花

39

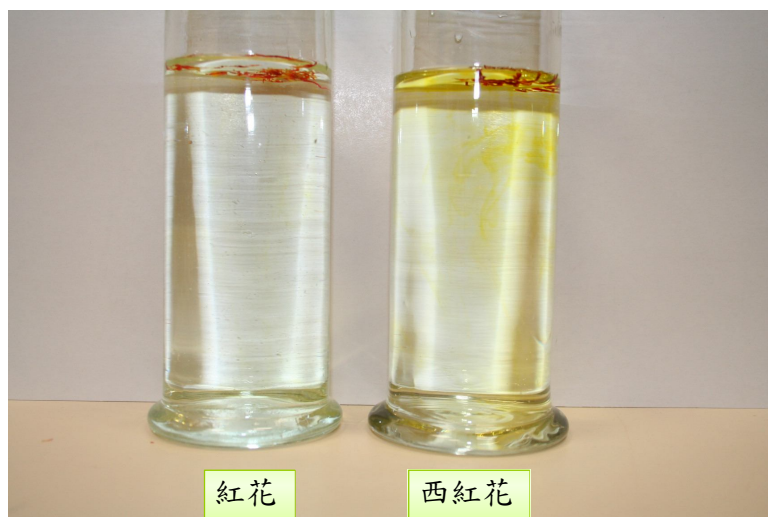
## 紅花的性狀



- 不帶子房的管狀花，長1~2cm
- 花冠筒細長，紅色，先端5裂，裂片呈狹條形，長5~8mm。
- 花藥聚合成筒狀，黃白色。
- 質柔軟
- 氣微香，味微苦。

40

## 西紅花與紅花的水試對比



41

## 西紅花與紅花的性狀對比

西紅花	紅花
為乾燥柱頭，呈綫形，三分枝。	不帶子房的管狀花
暗紅色	紅黃色或紅色
氣特異，微有刺激性，味微苦。	氣微香，味微苦。

42

## 西紅花與紅花的功效對比

西紅花	紅花
活血化瘀，涼血解毒，解鬱安神。	活血通經，散瘀止痛。
用於經閉癥瘕，產後瘀阻，溫毒發斑，憂鬱痞悶，驚悸發狂。	用於經閉，痛經，惡露不行，癥瘕痞塊，胸痺心痛，瘀滯腹痛，胸脅刺痛，跌撲損傷，瘡瘍腫痛。

43

## 第六組

### 蒲黃與草蒲黃

44

## 蒲黃

### 來源：

香蒲科植物

水燭香蒲 *Typha angustifolia* L.、

東方香蒲 *T. orientalis* Presl

或同屬其他植物的乾燥花粉

45

## 蒲黃的性狀

- 黃色粉末
- 體輕
- 手捻有滑膩感，  
易附着手指上。
- 氣微，味淡。



46

## 草蒲黃

來源：

香蒲科植物

水燭香蒲 *Typha angustifolia* L.、

東方香蒲 *T. orientalis* Presl 或

同屬其他植物的混有花絲的花粉

47

## 草蒲黃的性狀



□ 棕黃色絮狀

□ 手捻有粗糙感，易成團。

1 cm

48



## 蒲黃 與 草蒲黃 的性狀對比

蒲黃 (乾燥花粉)	草蒲黃 (混有花絲的花粉)
黃色粉末	棕黃色絮狀
手捻有滑膩感， 易附着手指上。	手捻有粗糙感， 易成團。

49

## 蒲黃 與 草蒲黃 的功效對比

蒲黃	草蒲黃
止血，化瘀，通淋。	不適用
用於吐血，衄血，咯血，崩漏， 外傷出血，經閉痛經，胸腹刺 痛，跌撲腫痛，血淋澀痛。	不適用

50

## 第七組

---

# 王不留行 與 廣東王不留行

51

## 王不留行

---

來源：

石竹科植物

麥藍菜

*Vaccaria segetalis* (Neck.) Garcke

的乾燥成熟種子

52

## 王不留行的性狀

- 呈球型，直徑約2mm。
- 表面黑色，少數紅棕色，略有光澤。
- 表面有細密顆粒狀突起，一側有一凹陷的縱溝；  
胚乳白色，胚彎曲成環，子葉二。
- 氣微，味微澀、苦。
- 質堅硬。



放大2倍圖

53

2 mm

## 廣東王不留行

來源：

桑科植物

薜荔

*Ficus pumila* L.

的乾燥果實

54

## 廣東王不留行的性狀

- 梨形榕果，先端近截形；花序托下端漸狹。
- 長4~6cm，直徑約4mm。
- 表面黃褐色至黑褐色
- 榕果中央有一稍突出的小孔，孔內有膜質小苞片充塞，孔外通常有細密的褐色絨毛。
- 花序托具有短的果柄痕跡。
- 質硬而脆
- 氣微，味微甜。



## 王不留行與廣東王不留行的性狀對比

王不留行	廣東王不留行
小球型，直徑約2mm。	梨形榕果，先端近截形； 花序托下端漸狹。 長4~6cm，直徑約4mm。 (商品常切成片塊狀)
表面黑色，少數紅棕色， 略有光澤。	表面黃褐色至黑褐色
氣微，味微澀、苦。	氣微，味微甜。

56

## 王不留行與廣東王不留行的功效對比

王不留行	廣東王不留行
活血通經，下乳消腫，利尿通淋。	補腎固精，清熱利濕，活血通經，催乳，解毒消腫。
用於經閉，痛經，乳汁不下，乳癰腫痛，淋証澀痛。	用於腎虛遺精，陽痿，小便淋濁，久痢，痔血，腸風下血，久痢脫肛，閉經，疝氣，乳汁不下，咽喉痛，疔腮，癰腫，疥癬。

57

## 問答與討論

58